

## Tri dekády mestských lesov Spišská Belá

Dekáda je základná plánovacia jednotka pre lesný porast. Plány starostlivosti o les sa vyhotovujú na 10 rokov a sú v nich plánované všetky opatrenia pre konkrétny porast. V súzvuku lesníckeho plánovania a aktuálnych spoločenských udalostí plynie aj život organizácie, ktorej hlavným poslaním je starostlivosť o lesy. Na konci každého decénia nastáva vyhodnocovanie rozhodnutí, postupov a poohliadnutie sa späť. Ináč tomu nie je ani v spoločnosti Mestských lesov Spišská Belá, ktoré v júni tohto roku oslávia 30 rokov svojej existencie.

### **Aká je teda bilancia uplynulých 3 dekád?**

Na začiatok si pripomeňme stručnú históriu a okolnosti vzniku mestských lesov. Novodobá história lesov vo vlastníctve mesta Spišská Belá sa začala nanovo odvíjať 31. marca 1993, kedy mesto zriadilo oddelenie lesov na mestskom úrade a neskôr v roku 1997 samostatnú príspevkovú organizáciu pod názvom Lesy mesta Spišská Belá. Stalo sa tak po znovunavrátení veľkej časti majetku mestu od Tatranského národného parku a Vojenských lesov a majetkov v Kežmarku. Po viac ako 40 rokoch tak mesto začalo opätovne samostatne obhospodarovať svoje lesné pozemky. O tom, že prvé kroky neboli vôbec ľahké sa dozvedáme zo spomienok prvého riaditeľa pána Jána Dudasa: *„Na začiatku sme mali k dispozícii jednu miestnosť, cez ktorú sa prechádzalo na odbor školstva, dva stoly a jeden stromčekový vešiak. Telefón nebol a auto nám zapožičiavali technické služby. Ako prvé bolo nevyhnutné sa vysporiadať zo 6000 m<sup>3</sup> nespracovanej kalamity, obnoviť majetkové hranice a ich značenie, vysporiadať plochy pre nové lesné územné celky a vyčíslieť škody krádežami.“*

Zlomovým dňom v novodobých dejín mestských lesov sa stal 19. november 2004. Vetrová kalamita zasiahla takmer 1/5 obhospodarovaneého územia a doterajšie úsilie samostatného hospodárenia bolo významne poznačené. V tom čase aktuálne vypracovaný nový lesný hospodársky plán bolo potrebné nevyhnutne zmeniť. Kalamita urýchlila rozpad smrečín a paradoxne sa stala novým míľnikom v prebudove rovnorodých porastov na zmiešané lesné porasty a celkovej starostlivosti o les.

V roku 2015 bola organizácia transformovaná a od toho času pôsobí pod názvom Lesy mesta Spišská Belá s. r. o. V súčasnosti spoločnosť obhospodaruje 4685 ha lesných pozemkov v troch lesných obvodoch: Fľak, Lendak a Ždiar. Medzi hlavné činnosti spoločnosti patrí: produkcia sadeníc a semenáčikov lesných drevín, predaj dreva a ostatných lesných produktov, pestovateľská a ťažbová činnosť, ochrana lesa pred škodcami, požiarmi a krádežami, údržba lesných ciest a zväžnic, výstavba a údržba chodníkov, zabezpečenie osobitých úloh pri tvorbe a ochrane životného prostredia.

Celková výška ťažby za uplynulých 30 rokov predstavuje 714 162 m<sup>3</sup>. Počet vysadených sadeníc je 6,33 mil. stromčekov. Výchovná činnosť a starostlivosť o mladé porasty sa realizuje na ploche väčšej

ako 10 780 ha. Vybudovalo a rekonštruovalo sa 21 km lesných ciest a 6 km odvodňovacích kanálov, viac ako 19 km oplôtkov proti zveri.



Foto: Lesná škôlka Šarpanec, zdroj: archív Lesy mesta Spišská Belá, 2021

### **Symbiôza spolupráce so štátnou ochranou prírody**

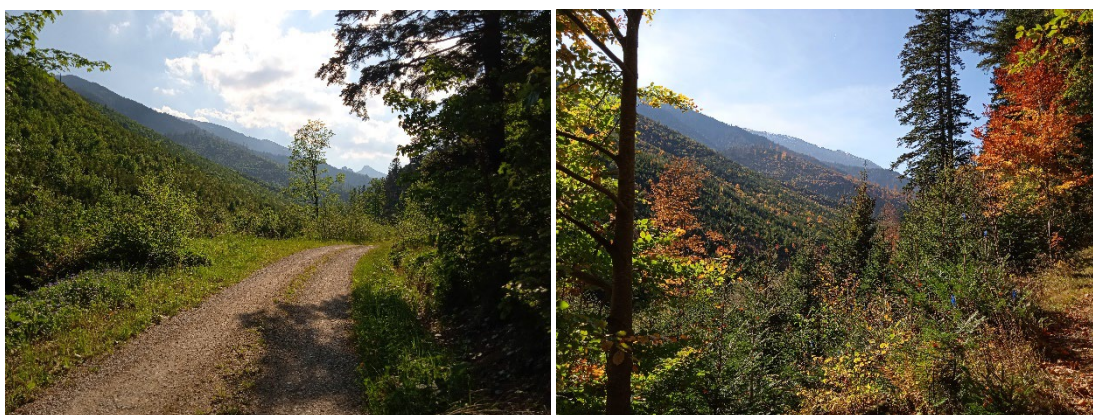
Územie mestských lesov je súčasťou Tatranského národného parku s jeho ochranným pásmom, v ktorom sa nachádzajú tri národné prírodné rezervácie: Belianske Tatry, Dolina Bielej vody, Javorová dolina a tri prírodné rezervácie: Fľak, Jedliny a Pálenica. Zároveň je územie pre svoj mimoriadny význam súčasťou siete NATURA 2000 s 13 chránenými biotopmi vtákov a 8 chránenými biotopmi rastlín. Je teda úplne prirodzené, že partnerstvo s ďalšími zložkami ochrany prírody je nevyhnutné.

K spoločným projektom so štátnou ochranou prírody patrí spolupráca pri zlepšovaní stavu druhov a biotopov európskeho významu v lesných ekosystémoch vybraných chránených území, program záchranu hlucháňa hôrneho, opatrenia na ochranu proti šíreniu škodlivých činiteľov z území v 5. stupni ochrany prírody. Žiaľ, nie všetko úsilie má pozitívny dopad na prírodu a všetky jej zložky. Prísna ochrana chráneného živočícha sa môže prejavíť obrovskými škodami na inej živej časti ekosystému. Tak je tomu aj pri bobrovi, ktorého aktivitou sú nezvratne poškodené a zničené jedľové porasty nielen v prírodnej rezervácii Jedliny. Vyše 150 ročné jedliny odolali tlaku vojen, prírodným nepriazňam, ale názorovej rozdielnosti na ochranu prírody a úzkej koncentrácii na jeden druh sa nedokázali ubrániť.

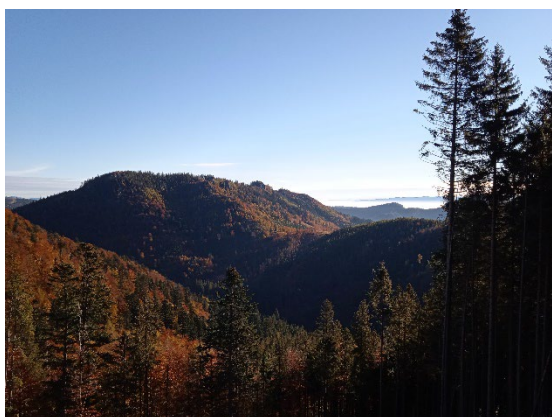
### **Služba pre región, služba pre les**

Manažment v zmysle zásad trvalo udržateľného hospodárenia v lesoch je základnou filozofiou mestských lesov, čo deklarujú prostredníctvom certifikačnej schémy PEFC ako aj hnutia Pro Silva. Prírode blízke hospodárenie, ochrana ohrozených druhov a biotopov, podpora mimoprodukčných funkcií lesov sú prirodzenou súčasťou hospodárenia. Najmä posledné roky sa spoločnosť usiluje o konkrétne činy pre miestnych obyvateľov, ale aj návštevníkov. Vybudované boli dva náučné chodníky Fľak a Belianske lúky. Obnovené boli chaty Plesnivec, Rauš, Hučavka, horáreň v Monkovej doline a nový šat dostala aj 100-ročná horáreň na Šarpanci. Prizývanie verejnosti k celospoločenskej zodpovednosti

umožňujú cez dobrovoľnícke akcie pri čistení lesov od odpadkov alebo pri vysádzaní nových porastov. Samozrejmosťou sú programy lesnej pedagogiky pre žiakov belianskych škôl a zapájanie sa do programov environmentálnej výchovy. Lesníci nezabúdajú ani na starších. V kalendári každoročných podujatí si svoje miesto našli zážitkové stretnutia v prírode so seniormi. A nezabúdajú ani na históriu svojho regiónu, ktorá je pevne zapísaná v dejinách lesného dopravníctva jedinečnosťou využitia a prepojenia dvoch dopravných uzlov - lesnej železnice zo Spišskej Belej do Lendaku a visutej lanovej dráhy na trati Podspády – Lendak. Pri tejto príležitosti bola v roku 2022 vydaná knižná publikácia. Zhmotnením ideí starostlivosti o lesy je aj najnovšia historicko-edukačná miestnosť lesnej pedagogiky vybudovaná v rámci medzinárodného projektu „CESTY K ZDRAVÝM LESOM“ v zrekonštruovaných priestoroch sídla spoločnosti na Šarpanci.



Babia dolina, zdroj: archív Lesov mesta Spišská Belá (2022)



Tokáreň (vľavo) a Košiare (vpravo), zdroj: archív Lesy mesta Spišská Belá (2022)

### **Odkaz pre budúce generácie**

Lesy mesta Spišská Belá si uvedomujú svoje poslanie nielen vo vzťahu k predchádzajúcim generáciám, ale najmä k novej generácii mladých ľudí, ktorá bude výrazne čeliť dôsledkom zmeny klímy a narastajúcim počtom ľudí odkázaných na drevnú hmotu. Je dôležité udržiavať stabilitu a dobrý

zdravotný stav lesných porastov. Je dôležité informovať spoločnosť o nezastupiteľnom mieste lesných ekosystémov pre ďalší život a existenciu v nasledujúcich decéniách. Úprimným želaním lesníkov je stále živý a aktuálny odkaz priekopníka moderného lesníctva - Jozefa Dekréta Matejovie (1774 - 1841) *Zachovať lesy potomstvu, lebo oni sú predpokladom udržania života na Zemi!*



Kôň pri práci v lese (vľavo), Seniori v mestských lesoch (vpravo), zdroj: archív Lesov mesta Spišská Belá (2021)



Deti pri zalesňovaní a v lesnej škôlke Flak, zdroj: archív Lesov mesta Spišská Belá (2020)



Co-financed by the European Union

Autori: Ing. František Písařík, konateľ Lesov mesta Spišská Belá; Ing. Dana Chlpošová, PhD., lesná pedagogička