

# TRI DEKÁDY LESOV MESTA SPIŠSKÁ BELÁ

Novodobá história lesov vo vlastníctve mesta Spišská Belá sa začala nanovo odvíjať 31. marca 1993, kedy mesto zriadilo oddelenie lesov na mestskom úrade a neskôr v roku 1997 samostatnú príspevkovú organizáciu pod názvom Lesy mesta Spišská Belá. Stalo sa tak po znovunavrátaní veľkej časti majetku mestu od Tatranského národného parku a Vojenských lesov a majetkov v Kežmarku.



Po viac ako 40 rokoch tak mesto začalo opätovne samostatne obhospodarovat svoje lesné pozemky. O tom, že prvé kroky neboli vôbec ľahké sa dozvedáme zo spomienok prvého riaditeľa pána Jána Dudasa: „Na začiatku sme mali k dispozícii jednu miestnosť, cez ktorú sa prechádzalo na odbor školstva, dva stoly a jeden stromčekový vešiak. Telefón nebol a auto nám zapožičiavali technické služby. Ako prvé bolo nevyhnutné sa vysporiadať so 6 000 m<sup>3</sup> nespracovanej kalamity, obnoviť majetkové hranice a ich značenie, vysporiadať plochy pre nové lesné územné celky a vyčistiť škody krádežami.“

Zlomovým dňom v novodobých dejinách mestských lesov sa stal 19. november 2004. Vetrová kalamita zasiahla takmer 1/5 obhospodarovaneho územia a doterajšie úsilie samostatného hospodárenia bolo významne poznačené. V tom čase aktuálne vypracovaný

nový lesný hospodársky plán bolo potrebné nevyhnutne zmeniť. Kalamita urýchlila rozpad smrečín a paradoxne sa stala novým míľnikom v prebudove rovnorodých porastov na zmiešané lesné porasty a celkovej starostlivosti o les.

V roku 2015 bola organizácia transformovaná a od toho času pôsobí pod názvom Lesy mesta Spišská Belá s. r. o. V súčasnosti spoločnosť obhospodaruje 4685 ha lesných pozemkov v troch lesných obvodoch: Flák, Lendak a Ždiar. Medzi hlavné činnosti spoločnosti patrí produkcia sadeníc a semenáčikov lesných drevín, predaj dreva a ostatných lesných produktov, pestovateľská a ťažbová činnosť, ochrana lesa pred škodcami, požiarimi a krádežami, údržba lesných ciest a zväznic, výstavba a údržba chodníkov, zabezpečenie osobitých úloh pri tvorbe a ochrane životného prostredia.

Celková výška ťažby za uplynulých 30 rokov predstavuje 714 162 m<sup>3</sup>. Počet vysadených sadeníc je 6,33 mil. stromčekov. Výchovná činnosť a starostlivosť o mladé porasty sa realizuje na ploche väčšej ako 10 780 ha. Vybudovalo a rekonštruovalo sa 21 km lesných ciest a 6 km odvodňovacích kanálov, viac ako 19 km oplôtkov proti zveri.

Manažment v zmysle zásad trvalo udržateľného hospodárenia v lesoch je základnou filozofiou mestských lesov, čo deklarujú prostredníctvom certifikačnej schémy PEFC ako aj hnutia Pro Silva. Prírode blízke hospodárenie, ochrana ohrozených druhov a biotopov, podpora mimoprodukčných funkcií lesov sú prirodzenou súčasťou hospodárenia. Najmä posledné roky sa spoločnosť usiluje o konkrétne činy pre miestnych obyvateľov, ale aj návštevníkov. Vybudované boli dva náučné chodníky Flák a Belianske lúky. Obnovené boli chaty Plesnivec, Rauš, Hučavka, horáreň v Monkovej doline a nový šat dostala aj storočná horáreň na Šarpanci.

Lesy mesta Spišská Belá si uvedomujú svoje poslanie nielen vo vzťahu k predchádzajúcim generáciám, ale najmä k novej generácii mladých ľudí, ktorá bude výrazne čeliť dôsledkom zmeny klímy a narastajúcim počtom ľudí odkázaných na drevnú hmotu. Je dôležité udržiavať stabilitu a dobrý zdravotný stav lesných porastov. Je dôležité informovať spoločnosť o nezastupiteľnom mieste lesných ekosystémov pre ďalší život a existenciu v nasledujúcich dekádoch. Úprimným želaním lesníkov je stále živý a aktuálny odkaz priekopníka moderného lesníctva – Jozefa Dekréta Matejovie (1774 – 1841) *Zachovať lesy potomstvu, lebo oni sú predpokladom udržania života na Zemi!*

(Redakčne krátené)

Ing. František Pisarcík,  
konateľ Lesov mesta Spišská Belá;  
Ing. Dana Chlpošová, PhD.,  
lesná pedagogička



Lesy mesta Spišská Belá otvorili pri príležitosti 30. výročia novú lesoučebňu.



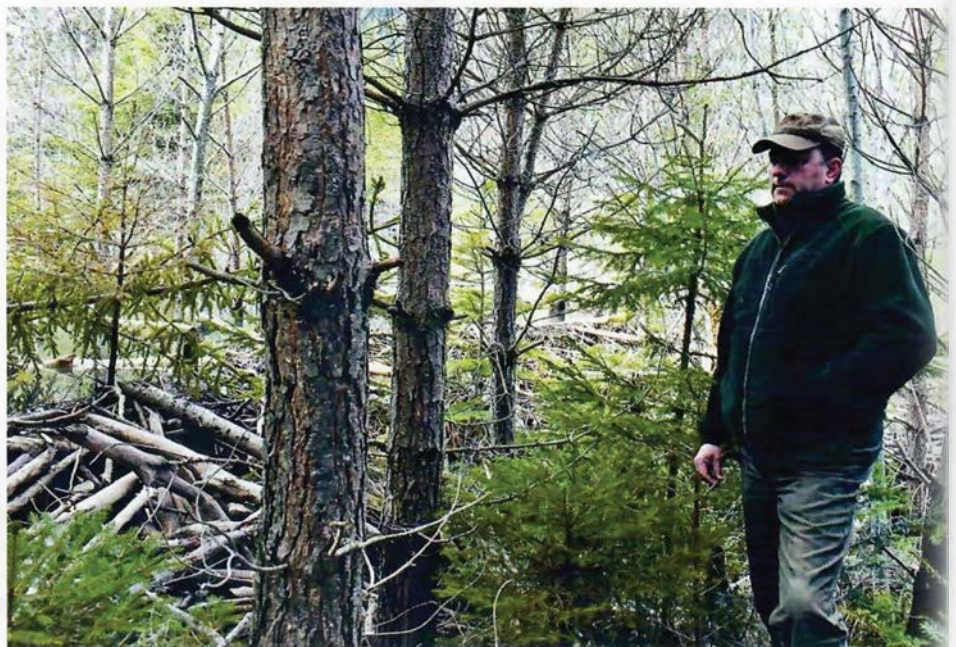
# NEJDE LEN O LESNÍCKY, ALE AJ O CELOSPOLOČENSKÝ ZÁUJEM

## S ODBORNÝM LESNÝM HOSPODÁROM LESOV MESTA SPIŠSKÁ BELÁ O PROBLÉMOCH S BOBRAMI

Konateľ a odborný lesný hospodár spoločnosti Lesy mesta Spišská Belá s. r. o. Ing. František Písařík rieši v súčasnosti s kolegami vážny problém. Na troch lokalitách s výskytom bobra sa mestskí lesníci rozhodujú, ako budú ďalej postupovať v starostlivosti o les. Na jednej z nich sa vyskytujú 150-ročné jedle v Prírodnej rezervácii Jedliny, vyhlásenej v roku 1991 s cieľom zachrániť kvalitný genofond jedle. Otázka znie, či budú zachraňovať jedle, alebo bobra, ktorý ich ohrýza a v dôsledku toho vysychajú. Mestskí lesníci zároveň riešia problém, ako zosúladiť ochranu bobra so zachovaním pestrej drevinovej štruktúry lesných porastov aj pre nasledujúce generácie.



Bobrami ohrýzené jedle.



Ing. František Písařík pri bobrích hrádzach.

### ■ Môžete nám povedať viac o tomto probléme na konkrétnom príklade?

Na lokalite s bobrími hrádzami pri osade Tatranská Kotlina v rokoch 2000 – 2004 rástol pôvodný materský porast s 99-percentným zastúpením smreka a prímiesou jedle, jelše, javora a ďalších drevín. Ten padol po vetrovej kalamite. Následne sme ho obnovili v kombinácii s prírodou tak, že na 50 percentách sme ho zalesnili borovicou a na zvyšných 50 percentách sa prirodzene zmladil smrek, jedľa, javor, jelša - celkovo viac ako desať druhov lesných drevín. V roku 2020 sa nastahoval do tejto lokality bobor. Najskôr si postavil jednu hrázu, po troch rokoch je v tejto lokalite 6 – 7 hrádzí. Nedokážeme ich všetky ani

spočítať, pretože lokalita je veľmi rozmočená a do niektorých jej častí sa ani nedostaneme.

### ■ Koľko bobrích hrádzí sa celkovo nachádza na území obhospodarovanom spoločnosťou Lesy mesta Spišská Belá?

Štátni ochranári potvrdili v roku 2010 jedi-  
nú lokalitu výskytu bobra na území, na ktorom  
hospodárime. V roku 2023 sme zaznamenali  
celkovo až 14 lokalít s výskytom bobrov a cel-  
kovou poškodenou plochou lesných porastov  
na výmere viac ako 20 hektárov. Bobrích hrá-  
dzí je podľa našich zistení minimálne 50, za  
uplynulých 12 rokov pribudlo ročne päť bob-  
rích hrádzí a každý rok jedna nová lokalita,  
ktorú bobor obsadil.

### ■ Aký dopad má pobyt bobra na lokalitu, v ktorej sa usadí?

Potravou bobra je takmer výlučne kôra stro-  
mov, ktorú si uchováva aj na zimu. Takže  
z hrubších stromov ohrýzie kôru a mladšie  
jedince zhryzie úplne, pretože ich využíva  
na stavbu hrádzí. Výsledok jeho pôsobenia  
na lesný porast v lokalite, v ktorej sa usadí,  
je zničujúci. Za rok totiž spotrebuje podľa  
publikovaných informácií asi 4 000 kilogra-  
mov dreva s kôrou. Pri dospelých stromoch  
to nie je ani 5% z celého kmeňa alebo stromu.  
Podmienkou jeho výskytu býva 3-5 kilomet-  
rov dlhý potok podľa potreby disponibilnej  
potravy. Bobria rodinka máva 3-7 mláďat,  
dospievajúcich v 3. až 4. roku, kedy začínajú



osídľovať nové teritória. Bobry sa dožívajú 15-20 rokov. V našich mestských lesoch má k prežitiu preto ideálne podmienky. Potôčiky, ktoré nimi pretekajú, sú v podstate umelo vytvorené kánaly zo 17. storočia, ktoré sa vlievajú do hlavného belanského kanála a ktoré boli vytvorené za účelom dostupnosti vody pre mesto, lebo mesto nemalo žiaden vodný prítok.

## KVÔLI BOBROVI REKONŠTRUJÚ PRIEPUST AJ CESTU, BUDE BEZPEČNEJŠIA

■ V polovici minulého roka upozornila Slovenská správa ciest na nevyhnutnosť operatívneho riešenia situácie, spôsobenej výstavbou bobrích hrádzí a zaliatím cesty I. triedy I/66 smerom na Tatranskú Kotlinu a Ždiar, pretože zimné obdobie ju mohlo ešte zhoršiť a stala by sa pre vodičov životu nebezpečnou. V septembri bagre odstránili prekážky v potoku – šesť hrádzí bobra. Voda sa teda už nevylijeva na vozovku a doprava na hlavnom ťahu do Belianskych Tatier je bezpečnejšia.

Na kritickú situáciu na tomto úseku cesty v lokalite s miestnym názvom Pod Šarpancom upozorňovali Lesy mesta Spišská Belá a samotné Mesto Spišská Belá ochrancov prírody omnoho skôr, ako vyvrcholila v auguste minulého roka pracovným stretnutím, ktoré zvolal Okresný úrad Poprad, odbor starostlivosti o životné prostredie. Na tomto pracovnom stretnutí tiež odznelo, že obdobný problém spôsobujú bobry svojimi hrádzami v katastri Veľkej Lomnice, kde je ohrozená na ceste I. triedy I/66 statika mostného objektu.

■ V súčasnosti je kvôli bobrom kompletne rekoštruovaný priepust pod cestou I. triedy pred Tatranskou Kotlinou vrátane telesa vozovky a to, čo pri ňom ostalo po zbúraných bobrích hrádzach a zatopenom lesnom poraste, pôsobí dosť katastroficky. Ako sa vyvíja vaša snaha o náhradu spôsobených škôd?

Prvýkrát požiadalo Mesto Spišská Belá o náhradu škôd spôsobených bobrami v roku 2020, v decembri však vydal orgán štátnej správy negatívne rozhodnutie. Ďalšiu žiadosť o poskytnutie náhrady škody spôsobenej živočíchmi v zmysle § 100 zákona č. 543/2002 Z. z. o ochrane prírody a krajiny v znení neskorších predpisov a podľa § 40 vyhlášky Ministerstva životného prostredia SR č. 24/2003 Z. z. ktorou sa vykonáva zákon č. 543/2002 Z. z. o ochrane prírody a krajiny, adresovalo Okresnému úradu v Poprade 30. júna 2021.

Pre ilustráciu, ako prebieha riešenie tohto problému, zacitujem z tejto žiadosti: Z dôvo-

du obavy o opätovné márne uplynutie lehoty na uplatnenie nároku na náhradu škody, Mesto Spišská Belá navrhuje doložiť znalecký posudok až po zaevidovaní tejto žiadosti. Jeho vypracovanie je časovo náročné (cca 6 mesiacov) ako aj finančne nákladné (cca 1 500 eur) a keďže Mesto Spišská Belá, ako poškodený, má skúsenosť s tým, že napriek reálne zdokumentovanej a vyčíslenej škode (11 384,92 eur) mu koncom kalendárneho roka 2020 nebol uplatnený nárok na jej náhradu, má poškodená samospráva za to, že nie je v rovnakom čase realizovateľné podať žiadosť so všetkými prílohami naraz a legitímne tak získať náhradu škody v zmysle zákona.

## CHRÁNENÝ ŽIVOČÍCH BOBOR POSTUPNE LIKVIDUJE CHRÁNENÉ ÚZEMIE JEDLE

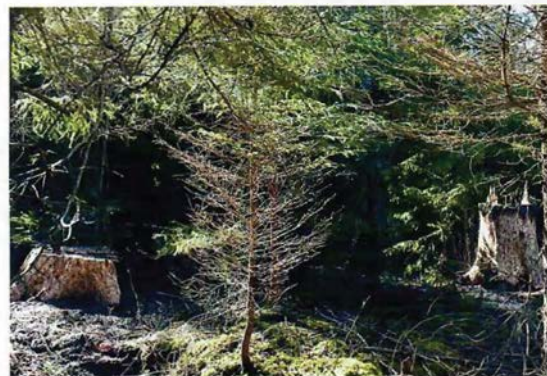
■ Ako odvtedy pokročila komunikácia so štátnym orgánom, podarilo sa dospieť k priaznivému výsledku pre vlastníka lesných pozemkov?

V januári minulého roka Mesto Spišská Belá zaslalo okresnému úradu opakovanú žiadosť o poskytnutie náhrady škody, spôsobenej bobrami. Upozornilo na § 101 ods. 1 zákona č. 543/2002 Z. z. o ochrane prírody a krajiny v znení neskorších predpisov, v ktorom sa uvádza, že orgán ochrany prírody, v ktorého územnom obvode ku škode došlo, po ohlásení škody do troch dní uskutoční miestne zisťovanie za účasti poškodeného a organizácie ochrany prírody, spíše protokol a zaistí vhodným spôsobom dôkazy.

Mesto Spišská Belá ďalej uviedlo, že od doručenia žiadosti okresnému úradu 12. júla 2021 táto lehota uplynula a zdokumentovaná škoda ďalej narastala, takže v čase podania opakovanej žiadosti dosiahla výšku presahujúcu 82 000 eur, o náhradu ktorej Mesto Spišská Belá žiadalo pred šiestimi mesiacmi. K žiadnemu posunu pri riešení tohto problému však odvtedy nedošlo. A keby aj tieto peniaze niekedy prišli, škody spôsobené bobrom na vzácnych jedliach nikdy nenahradia.

■ Vráťme sa ešte k tomu, prečo je pôsobenie bobra v lesoch mesta Spišská Belá z lesníckeho hľadiska skutočne vážny problém.

Spoločnosť Lesy mesta Spišská Belá hospodári prírode blízkym spôsobom obhospodarovania lesa. Našou prioritou je obnova lesných porastov s cieľom dosiahnuť prirodzené drevinové zloženie. Postupujeme jemnejšími spôsobmi obnovy porastov, nechávame v nich stromy na dozitie, veľký dôraz kladieme na výchovu mladých lesných porastov a premenu drevinového zloženia.



Tieto dve jedle padli za obeť bobrom, museli byť spílené.



Lokalita pri štátnej ceste, z ktorej boli bobrie hrázde odstránené.

Špeciálnu starostlivosť venujeme jedli bielej. Jedľa je v našich lesoch pevnou súčasťou dlhodobej stratégie, zameranej na premenu súčasných lesov na zmiešané porasty. Investujeme do ochrany sadeníc, pričom ako najúčinnější metóda sa nám osvedčila výsadba sadeníc do vybudovaných oplôtkov (za posledných 5 rokov sme ich spravili 20 kilometrov a len v roku 2022 7,5 kilometra).

Problémom ale je, že chránený živočích bobor vodný postupne likviduje nielen chránené územie – Prírodnú rezerváciu Jedliny, so vzácnymi 150 ročnými jedincami, ale aj iné lokality s výskytom starých jedlí. Tento problém podľa nás presahuje lesnícke záujmy a úzko sa dotýka záujmov ochrany prírody, ako aj celospoločenského záujmu. Veď celospoločenská hodnota takých jedlí je viac ako 10 000 eur a bobra „len“ 1 500 eur.

Sme presvedčení o tom, že staré stromy je potrebné vnímať tak, ako je to bežné v prípade historických objektov. Teda ako hodnotnú súčasť historického dedičstva, ktoré si zasluhuje ochranu. Kým v roku 2019 bobor ovplyvňoval Prírodnú rezerváciu Jedliny len okrajovo, v súčasnosti poškodzuje už jej značnú časť (1/3 plochy).

■ Ďakujem za rozhovor.

Jozef Marko

Foto: autor a archív Lesov mesta Spišská Belá